



MANUAL DO PROPRIETÁRIO

SENASP

SECRETARIA NACIONAL DE SEGURANÇA PÚBLICA



Sentra
Viatura Descaracterizada
MJ Senasp



ENGESIG



@ENGESIG



(11) 2672.9033 / (11) 4723.8020

Engesig

WWW.ENGESIG.COM.BR

Em parceria com a Nissan do Brasil, a Engesig adaptadora de veículos especiais, tem o orgulho em propor ao proprietário deste veículo, um produto com todas as garantias de fábrica Nissan, para o modelo Sentra – Viatura Descaracterizada, produzido dentro dos mais rigorosos padrões de qualidade com Certificação ISO 9001 e validado pela fábrica Nissan.

Este Manual foi desenvolvido para auxiliá-lo a conhecer seu veículo Sentra – Viatura Descaracterizada. Para que você possa usufruir com a máxima segurança das transformações executadas no veículo original.

Antes da utilização do veículo e dos itens adaptados, recomenda-se a leitura deste manual com atenção.

Algumas instruções deste manual são apresentadas em destaque, em razão da sua importância onde serão representadas pelos símbolos abaixo. A Engesig Indústria e Comércio Ltda., reserva-se ao direito de, a qualquer tempo, revisar, modificar, ou alterar qualquer modelo de sua adaptação, sem prévio aviso em razão de modificações técnicas ou comerciais sem prejudicar as características do veículo. Nenhuma dessas ações gerará por si qualquer obrigação ou responsabilidade para a Engesig.

Sempre confira as características específicas do veículo que você adquiriu.



ATENÇÃO!

Este símbolo aparece junto a um texto que alerta sobre cuidados para evitar danos pessoais e aos acessórios.



NOTA!

Este símbolo aparece junto a um texto que alerta sobre cuidados necessários para o bom funcionamento do veículo e acessórios.



CONTEÚDO

SISTEMA ELÉTRO ELETRÔNICO EMBARCADO

Sinalização Visual	Seção 1
Sinalizador de Teto Removível 12V	Seção 1.1
Sinalizador Interno Traseiro	Seção 1.2
Sinalizadores Auxiliares Dianteiros	Seção 1.3
Sirene Eletrônica Maxfinder 100W 12V	Seção 2
Micro Controlador Maxfinder	Seção 3
Tecclas de Comandos do Micro Controlador Maxfinder	Seção 3.1
Amplificador Maxfinder	Seção 4
Sistema de Controle do DRL (Daytime Running Light)	Seção 5
Fusíveis de Proteção	Seção 6

ACESSÓRIOS

Revestimento do Piso	Seção 7
Tapetes de Borracha	Seção 8
Revestimentos dos Bancos	Seção 9
Películas de Segurança e Proteção Solar	Seção 10
Etiquetas de Advertências e Avisos	Seção 11
Mecanismo Interno para Abertura Rápida das Portas	Seção 12

CONTEÚDO

MANUTENÇÃO

Limpeza e Cuidados com o Veículo	Seção 13
---	-----------------

Diagramas Elétricos e Layout's de Instalação	Seção 14
---	-----------------

Especificações Técnicas do Veículo	Seção 15
---	-----------------

Certificado de Garantia	Seção 16
--------------------------------	-----------------

Rede de Assistência Técnica	Seção 17
------------------------------------	-----------------

Veículo equipado com Sinalização Visual com tecnologia LED, composta por Sinalização Auxiliar Frontal Micro Dmax, Sinalizador Interno Traseiro e Sinalizador de Teto Removível. Os Sinalizadores Auxiliares Frontais e o Sinalizador Interno Traseiro são acionados pelo Micro Controlador Maxfinder instalado no console central e alimentados pelo Amplificador Maxfinder instalado no interior do porta-malas. Suas funcionalidades estão descritas na **seção 3.1 “Teclas de Comandos do Micro Controlador Maxfinder”**.

**NOTA:**

Fique atento. Os sinalizadores visuais, consomem energia da Bateria Original, verifique periodicamente o status de tensão da bateria.

O veículo possui um Sinalizador de Teto Removível modelo EG558 12V com base imantada fabricado com plástico injetável nas cores preta e vermelha. Possui 12 LED's de 1W de potência e animação única do tipo estrobo.

O Sinalizador é alimentado pela Tomada 12V Auxiliar instalada na lateral esquerda da direção, e é acionado pelo botão incorporado no Plug de Ligação.

**NOTA:**

Fique atento. Os sinalizadores visuais, consomem energia da Bateria Original, verifique periodicamente o status de tensão da bateria.

Modo de Fixação e Acionamento:

1. Abaixei o vidro da janela da porta dianteira esquerda e posicione o Sinalizador EG558 no teto do veículo.



2. Conecte o Plug de Ligação na Tomada 12V Auxiliar.



3. Posicione e fixe o cabo espiralado no gancho lateral.



4. Pressione o botão de acionamento do Plug.

**NOTA:**

Fique atento. Os sinalizadores visuais, consomem energia da Bateria Original, verifique periodicamente o status de tensão da bateria.

O veículo possui um Sinalizador Interno Traseiro modelo Interlight instalado no vidro vigia, fixado na estrutura traseira utilizando um suporte de aço SAE 1020 com pintura eletrostática preta e fixação através de parafusos, arruelas e porcas-rebites. O Sinalizador é composto por dois módulos de Led's Micro Dmax na cor branca.

Suas funcionalidades estão descritas na **seção 3.1 “Teclas de Comandos do Micro Controlador Maxfinder”**.

**NOTA:**

Fique atento. Os sinalizadores visuais, consomem energia da Bateria Original, verifique periodicamente o status de tensão da bateria.

Os Sinalizadores Auxiliares Dianteiros modelos Micro Dmax estão instalados na grade do para-choque dianteiro, são compostos por dois módulos de LED's na cor Branca, sendo fixados em suportes de aço com pintura eletrostática preta.

Suas funcionalidades estão descritas na **seção 3.1 “Teclas de Comandos do Micro Controlador Maxfinder”**.

**NOTA:**

Fique atento. Os sinalizadores visuais, consomem energia da Bateria Original, verifique periodicamente o status de tensão da bateria.

O veículo está equipado com Sinalização Acústica composta por 1 (uma) Sirene Eletrônica Maxfinder com speaker de potência 100W instalado na lateral direita atrás do para-choque dianteiro. Possui pressão sonora de ± 120 dB e tons nos padrões Emergência, Piai, Wail e Emergência. O Módulo Amplificador está instalado na Central Elétrica e é alimentado pela Bateria Original.

Suas funcionalidades estão descritas na **seção 3.1 “Teclas de Comandos do Controlador”**.

**NOTA:**

Fique atento. O sinalizador Acústico, consome energia da Bateria Original do veículo, verifique periodicamente o status de tensão da bateria.

**ATENÇÃO!**

Não fique frente ao speaker da sirene quando estiver em funcionamento, risco de danos ao sistema auditivo.

Não efetue a manutenção com o conjunto ligado à bateria, desconecte o **borne negativo (-)** antes de iniciar.



Características Técnicas:

- Estrutura em plástico de engenharia preto.
- 3 teclas em silicone translúcido.
- Teclado iluminado.
- Indicação visual de sinalização.
- Modo bateria baixa.
- Função Megafone (**não aplicável para este veículo**).
- Função Six Hour Mode - sistema que desliga toda sinalização caso o veículo esteja com o motor desligado por mais de 6 horas, função essa que auxilia na preservação da bateria.



NOTA:

Fique atento. Os sinalizadores acústico e visuais, consomem energia da Bateria Original do veículo.

Teclas de Comando:



Tecla MAN / PTT

Toque Curto - Aciona a sirene no tom PIAL.

Para utilizar a Função Megafone (se aplicável), basta manter a tecla pressionada e falar ao microfone e pressione juntamente as teclas SINALIZAÇÃO e 3 para aumentar ou diminuir o volume se desejável.



Tecla SINALIZAÇÃO

1º Toque - Aciona as luzes dos Sinalizadores Auxiliares da grade e Sinalizador Interlight traseiro.

2º Toque - Desliga.

Pressione e mantenha pressionada a tecla MAN / PTT e em seguida pressione a tecla 3 para aumentar o volume da Função Megafone (se aplicável).

Pressione e mantenha pressionada esta tecla para aumentar, diminuir e apagar o brilho das teclas.



Tecla 3

1º Toque - Aciona todas as luzes dos Sinalizadores e sirene alternando os tons PIAL, WAIL e EMERGÊNCIA.

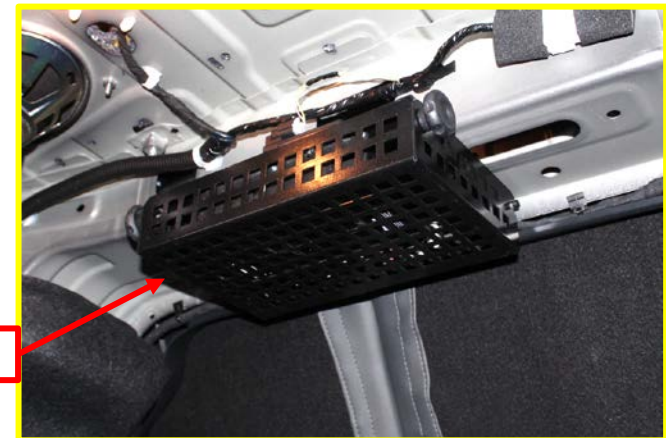
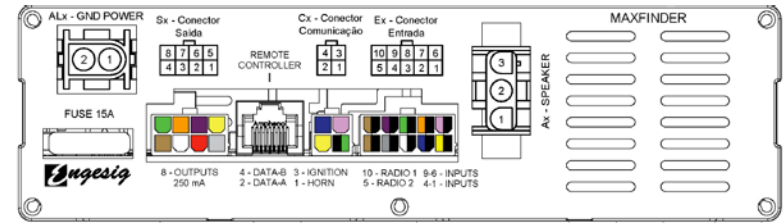
2º Toque - Desliga.

Pressione e mantenha pressionada a tecla MAN / PTT e em seguida pressione a tecla 3 para diminuir o volume da Função Megafone (se aplicável).

Obs.: BATERIA COM CARGA BAIXA – Caso a tecla 3 fique em modo piscante é indicativo de bateria com carga de tensão baixa.

O Amplificador Maxfinder está instalado abaixo da estrutura superior interna do porta-malas. É fixado sobre um suporte de aço SAE 1020 com pintura eletrostática preta.

Para ter acesso ao Amplificador, basta retirar a grade de proteção do suporte.

**NOTA!**

Fique atento. Os sinalizadores visuais e acústico, consomem energia da Bateria Original, verifique periodicamente o status de tensão da bateria.

**ATENÇÃO!**

A manutenção deve ser executada somente por técnicos habilitados.

Não efetue a manutenção com o conjunto ligado à bateria, desconecte o borne negativo (-) antes de iniciar.

O Sistema de Acionamento do DRL original do veículo, possui um circuito de controle instalado que permite ao agente usuário ligar e desligar as luzes de rodagem em situações de abordagem quando se faz necessário a discrição na aproximação.

Para o sistema ser acionado, o interruptor original de acionamento dos faróis deve estar na posição central e em seguida acionar o botão redondo instalado no lado esquerdo da direção.

**LED APAGADO**

Sistema DRL ativo / ligado.

**LED ACESO**

Sistema DRL desativado / desligado.

**ATENÇÃO!**

O Sistema de DRL é um item original do veículo, é recomendado o uso do Sistema de Controle DRL desativado quando o veículo não estiver em situação de abordagem.

COMPARTIMENTO COFRE DO MOTOR



POSIÇÃO	TIPO	AMPÉRE	CIRCUITO
F1U	UNIVAL	15 A	AMPLIFICADOR MAXFINDER
F2U	UNIVAL	2 A	SINALIZAÇÃO VISUAL E ACÚSTICA

**ATENÇÃO!**

Nunca substitua os fusíveis por outros de maior capacidade, isso pode causar sérios danos ao sistema elétrico e ao veículo.

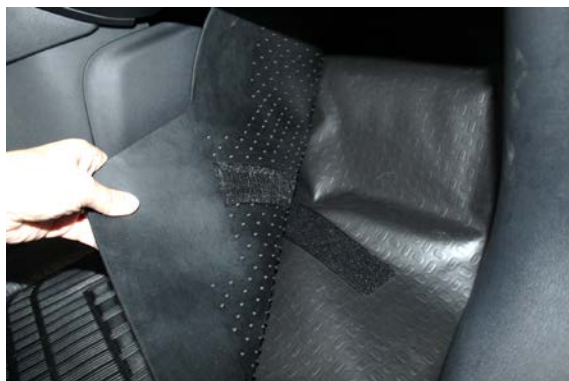
Nunca execute a manutenção elétrica ou substituição dos fusíveis, com os equipamentos ligados.

O assoalho do veículo possui revestimento confeccionado em tecido vinílico preto lavável, auto-extinguível, resistente e com acabamento tipo grão de feijão, fixado sobre o carpete original por meio de velcros machos e fêmeas costurados em toda a extensão das bordas, faces inferiores e em pontos determinados. Suas bordas possuem em toda a sua extensão reforços (viés) costurados, essas bordas são introduzidas nos acabamentos plásticos inferiores internos do veículo (console central, soleiras e trilhos dos bancos dianteiros) para um melhor acabamento.

**ATENÇÃO!**

Utilize água e sabão neutro para a lavagem dos revestimentos, não utilize produtos à base de solventes, água sanitária, álcool ou abrasivos para limpeza.

O veículo possui 1 (um) conjunto de tapetes de borracha compatíveis com o modelo do veículo. Todos os tapetes de borracha possuem velcros para fixação no piso.



Os bancos do veículo são revestidos com Courvin Automotivo Preto removíveis confeccionados em material lavável, flexível e impermeável. Possuem reforços nas regiões dos assentos e encostos onde há contato com armas.

**ATENÇÃO!**

Utilize água e sabão neutro para a lavagem dos revestimentos, não utilize produtos à base de solventes, água sanitária, álcool ou abrasivos para limpeza.

O veículo possui Películas de Segurança e de Proteção Solar nos vidros conforme o indicado nas imagens.



As Etiquetas de Advertências e Avisos estão coladas na coluna da entrada de porta dianteira esquerda e na tampa da entrada de combustível. Deve-se ler atentamente estas etiquetas antes de utilizar o veículo.





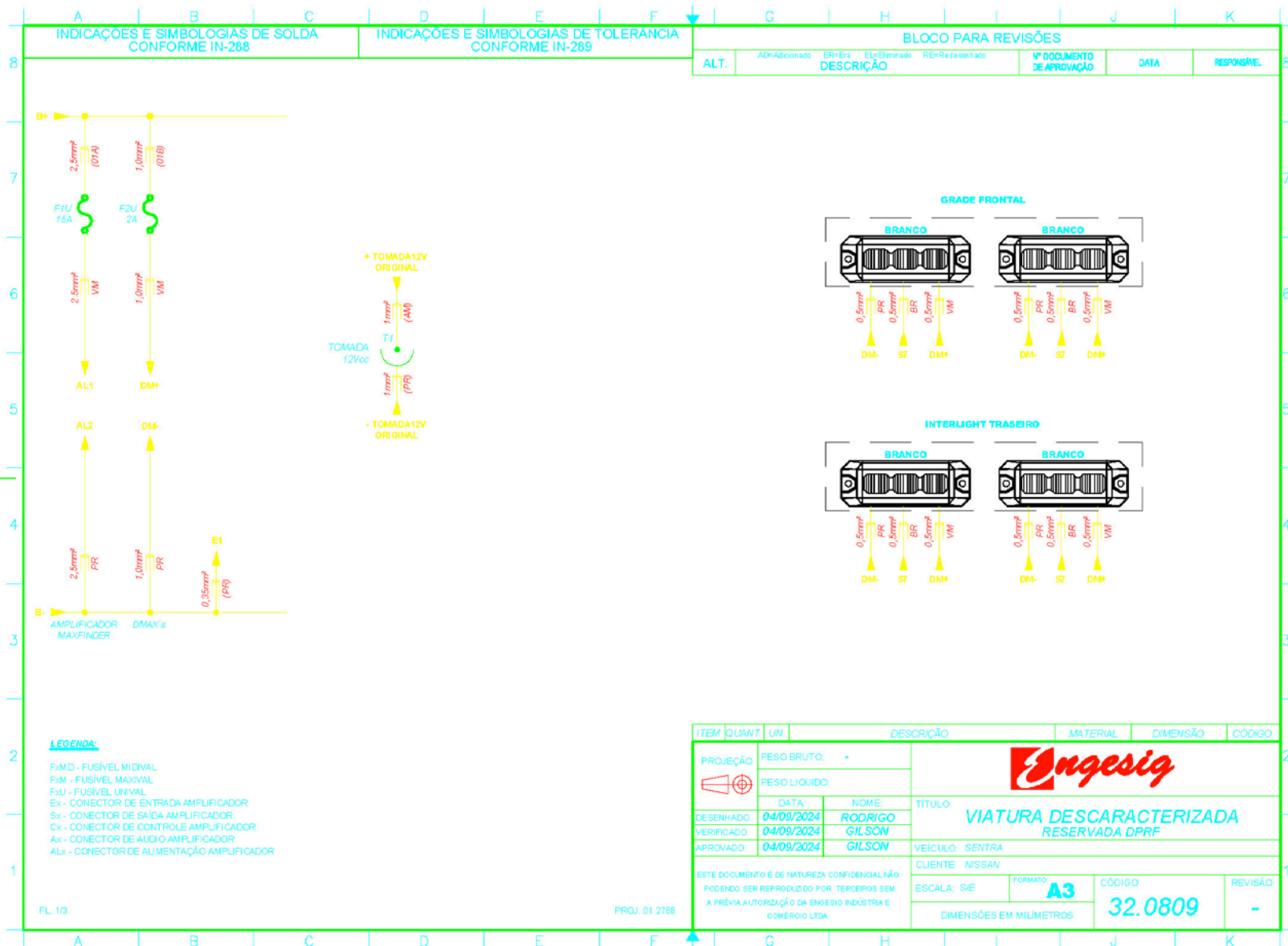
As maçanetas internas de abertura das portas dianteira direita, traseira esquerda e traseira direita, possuem um mecanismo mecânico que permite a abertura das mesmas em um só movimento. O mecanismo consiste em uma peça de aço com pintura eletrostática preta fixada na alavancas com dois parafusos A.A cabeças panelas Philips.





Limpeza dos Revestimentos Internos:

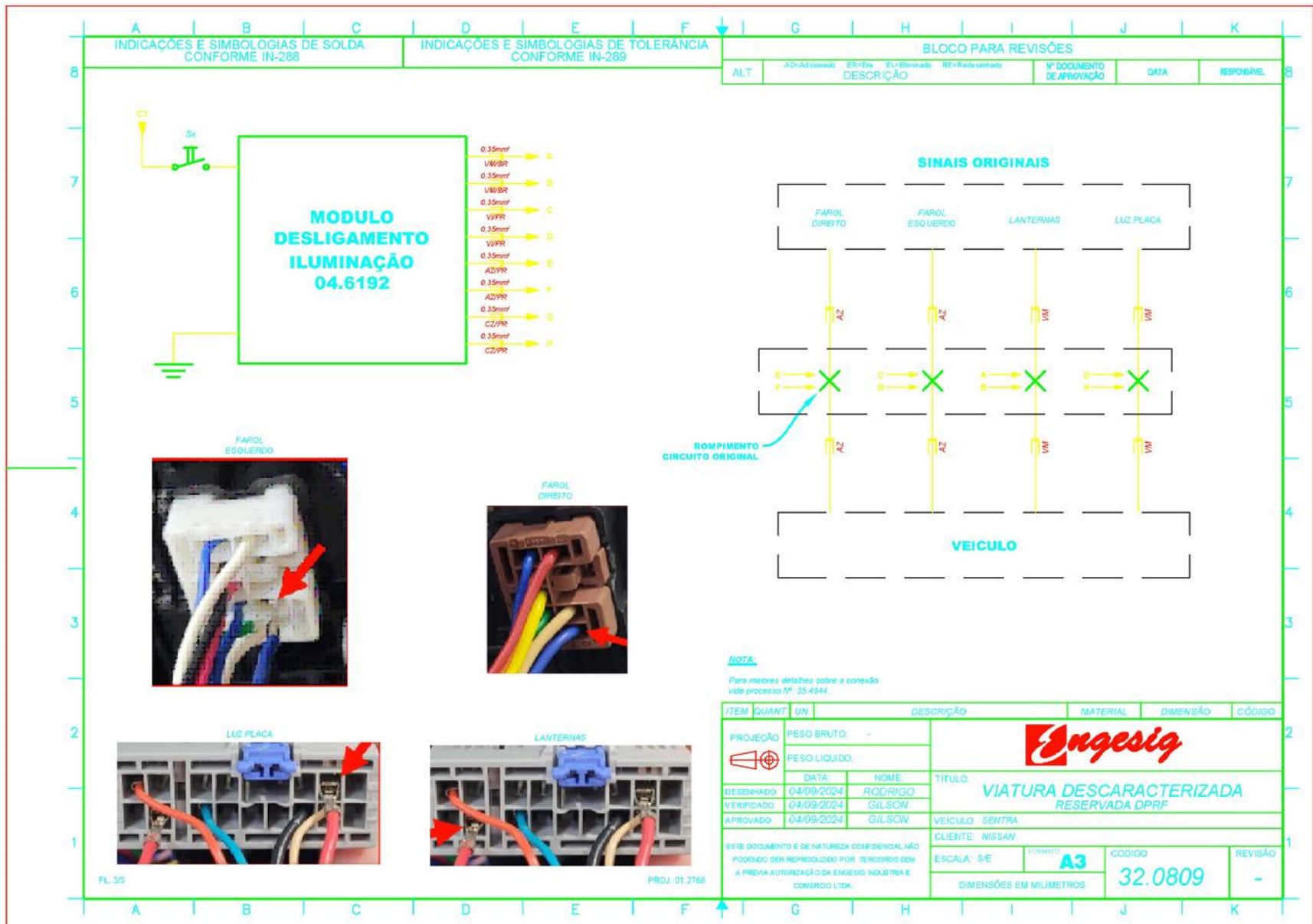
Para a limpeza, utilize somente sabão neutro e água. Não deve ser utilizado nenhum produto à base de solvente para a limpeza.

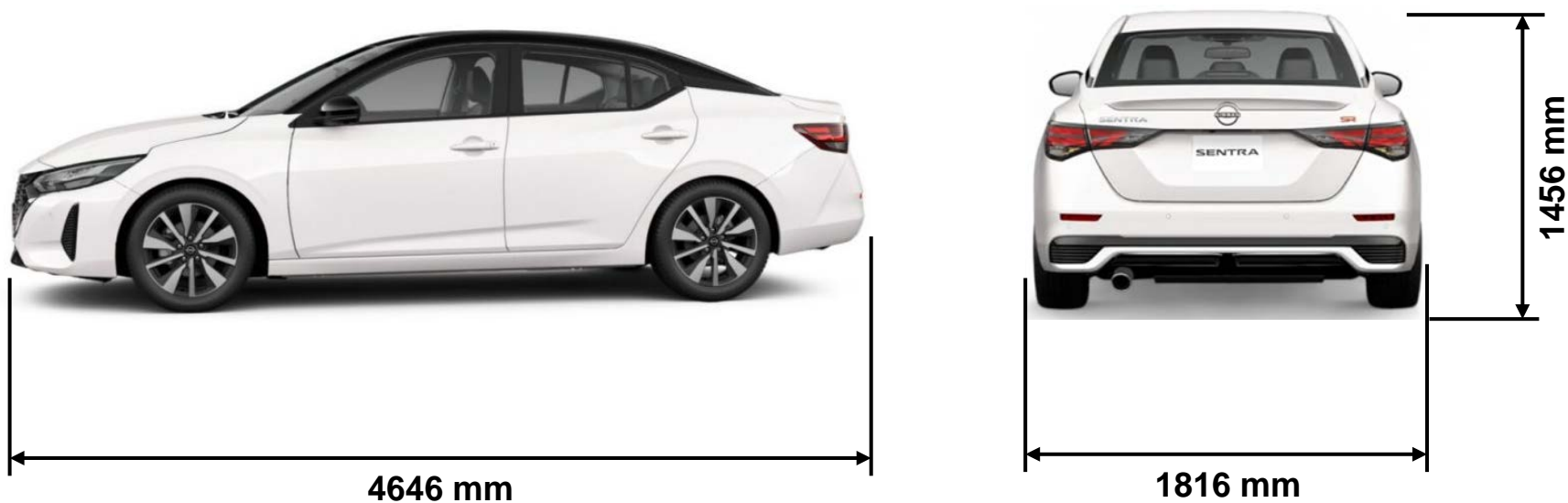


FL. 1/3

PROJ. 01.2788







Comprimento total	4646 mm
Altura	1456 mm
Largura	1816 mm

Para maiores informações sobre a rede de assistência técnica acesse o site www.engesig.com.br ou o link. [Adaptação Veicular | Engesig | Brasil](#) .



Av. Katsuji Kitaguchi, 351

Vila São Francisco

Mogi das Cruzes/SP

CEP: 08735-285

vendas@engesig.com.br

(11) 2672-9033

Este Manual acompanha o Manual original do veículo Sentra.

As orientações deste Manual referem-se somente a particularidades do veículo Sentra Viatura Descaracterizada. As informações deste Manual, substituem os tópicos coincidentes do Manual do Proprietário.

Outras informações sobre o veículo devem ser consultadas junto ao Manual do Proprietário.

Apresente este Manual sempre que se dirigir à rede de Concessionárias ou Oficinas Autorizadas Nissan, para que lhe sejam prestados os serviços ou orientações relativos ao veículo.