


MANUAL DO PROPRIETÁRIO



Trailblazer 2022 Viatura de Patrulhamento com Cella PMESP

 ENGESIG

 @ENGESIG

 (11) 2672.9033 / (11) 4723.8020

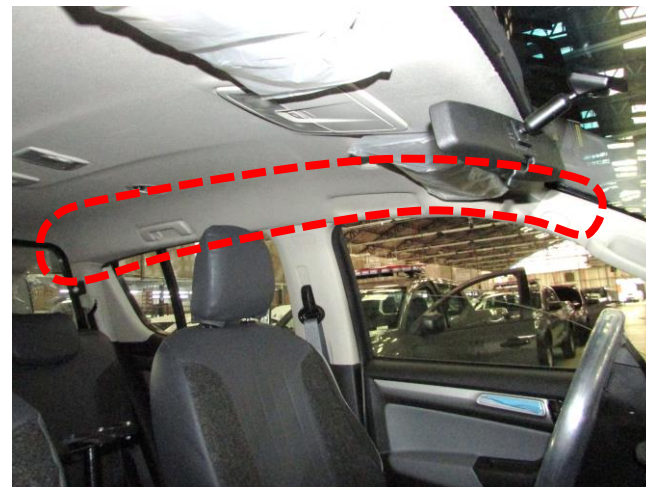

WWW.ENGESIG.COM.BR



ATENÇÃO



AS CORTINAS DE AIRBAÇOS LATERAIS ESQUERDA E DIREITA DO TETO DESTA VIATURA FORAM DESATIVADAS.



PARA MAIORES INFORMAÇÕES SOBRE OS SISTEMAS DE AIRBAÇOS ATIVOS DESTA VIATURA, CONSULTE O MANUAL DO PROPRIETÁRIO GM TRAILBLAZER.

MANUAL DO PROPRIETÁRIO

Em parceria com a General Motors do Brasil, a Engesig adaptadora de veículos especiais, tem o orgulho em propor ao proprietário deste veículo, um produto com todas as garantias de fábrica General Motors, para o modelo Trailblazer Viatura de Patrulhamento com Cela, produzido dentro dos mais rigorosos padrões de qualidade com Certificação ISO 9001 e validado pela fábrica General Motors.

Este Manual foi desenvolvido para auxiliá-lo a conhecer seu veículo Trailblazer Viatura de Patrulhamento com Cela. Para que você possa usufruir com a máxima segurança das transformações executadas no veículo original.

Antes da utilização do veículo e dos itens adaptados, recomenda-se a leitura deste manual com atenção.

Algumas instruções deste manual são apresentadas em destaque, em razão da sua importância onde serão representadas pelos símbolos abaixo.



ATENÇÃO!

Este símbolo aparece junto a um texto que alerta sobre cuidados para evitar danos pessoais e aos acessórios.



NOTA;

Este símbolo aparece junto a um texto que alerta sobre cuidados necessários para o bom funcionamento do veículo e acessórios.



CONTEÚDO

SISTEMA ELÉTRO ELETRÔNICO EMBARCADO

Sinalização Visual	Seção 1
Sinalizador de Teto	Seção 1.1
Sinalizadores Dianteiros	Seção 1.2
Sinalizadores Traseiros	Seção 1.3
Sirene Eletrônica Maxfinder 100W 12V	Seção 2
Amplificador Maxfinder	Seção 2.1
Controlador de Mão das Sinalizações Visuais e Acústica	Seção 3
Teclas de Comandos do Controlador de Mão	Seção 3.1
Fixação do Controlador de Mão	Seção 3.2
Rádio Comunicador UHF / VHF	Seção 4
Antena de Rádio UHF / VHF	Seção 5
Alto-Falante Auxiliar	Seção 6
Fusíveis de Proteção	Seção 7

EQUIPAMENTOS

Compartimento de Detidos	Seção 8
Revestimentos Laterais e do Assoalho (Bacia)	Seção 8.1
Divisória	Seção 8.2
Armário Interno	Seção 8.3

CONTEÚDO

Cintas para Transporte e Amarração dos Escudos **Seção 8.4**

Proteções Internas **Seção 8.5**

Drenos **Seção 8.6**

Suporte de Armas **Seção 9**

Reposicionamento das Ferramentas Originais **Seção 10**

ACESSÓRIOS

Tomada USB 5V **Seção 11**

Suporte para Celulares **Seção 12**

Etiquetas de Advertências e Avisos **Seção 13**

Revestimentos dos Bancos **Seção 14**

Revestimento do Piso **Seção 15**

Apoios para os Pés **Seção 16**

Porta Prancheta **Seção 17**

Estribos Laterais **Seção 18**

Grafismo **Seção 19**

MANUTENÇÃO

Limpeza e Cuidados com o Veículo **Seção 20**

Diagramas Elétricos e Layout's de Instalação **Seção 21**

Especificações Técnicas do Veículo **Seção 22**

CONTEÚDO

Certificado de Garantia

Seção 23

Rede de Assistência Técnica

Seção 24

Veículo equipado com Sinalização Visual com tecnologia LED, composta por Sinalizador de Teto, Sinalizadores Traseiros e Sinalizadores Dianteiros. São acionados pelo Controlador de Mão Maxfinder instalado no painel do veículo e alimentados pelo Amplificador Maxfinder instalado atrás do banco traseiro. Suas funcionalidades estão descritas na seção 3.1 “Teclas de Comandos do Controlador de Mão”.

SINALIZADOR DE TETO SIRIUS D-MAX



SINALIZADORES FRONTAIS D-MAX



SINALIZADORES TRASEIROS D-MAX



NOTA!

Fique atento. Os sinalizadores visuais, consomem energia da Bateria Original do veículo, verifique periodicamente o status de tensão da bateria.



O Sinalizador modelo Sirius D-Max é instalado no teto, possui formato linear e permite a visualização das luzes em 360°. É construído em estrutura de Policarbonato injetado nas cores Cristal e Rubi com base em perfil de alumínio extrudado. Possui um conjunto de 21 módulos de LED's na cor Rubi com 3 Watts de potência para cada LED, distribuídos equitativamente por toda a extensão da barra de forma a permitir total visualização.

A fixação do aparelho é através de suportes e estruturas metálicas robustas, fixadas no rack de teto original do veículo por meio de parafusos sextavados M6 e rebites roscados de aço M6.

Suas funcionalidades estão descritas na **seção 3.1 “Teclas de Comandos do Controlador de Mão”**.



Os Sinalizadores Dianteiros modelos Dmax L6, estão instalados na grade do para-choque dianteiro, possuem tecnologia LED Dual Color nas cores **Branca** e **Rubi** e possuem estrutura em alumínio injetado com pintura eletrostática preta, sendo fixados em suportes de alumínio com parafusos M4, arruelas lisas M4, porcas auto-travantes M4 e rebites de alumínio do tipo Pop.

Suas funcionalidades estão descritas na **seção 3.1 “Teclas de Comandos do Controlador de Mão”**.



Os Sinalizadores Traseiros modelos Dmax L6, estão instalados na região interna superior da tampa do portamalas, possuem tecnologia LED Dual Color nas cores **Ambar** e **Rubi** e possuem estrutura em alumínio injetado com pintura eletrostática preta, sendo fixados em suportes de alumínio com parafusos M5, arruelas lisas M5, reforço interno e rebites de alumínio do tipo Pop.

Suas funcionalidades estão descritas na **seção 3.1 “Teclas de Comandos do Controlador de Mão”**.



O veículo é equipado com Sinalização Acústica composta por 1 (uma) Sirene Eletrônica com speaker de potência 100W instalado na estrutura frontal do cofre do motor, à frente do radiador, acionada pelo Amplificador Maxfinder. Possui pressão sonora de 120 dB e tons nos padrões Yelp, Horn e Pial. É acionada pelas teclas **EMERGÊNCIA**, **SIRENE**, **HORN** e **PIAL** do Controlador de Mão Maxfinder instalado no painel do veículo.

O Módulo Amplificador Maxfinder está instalado no lado direito da Divisória atrás do banco traseiro e é alimentado pela Bateria Original.

Suas funcionalidades estão descritas na **seção 3.1 “Teclas de Comandos do Controlador de Mão”**.

NOTA!

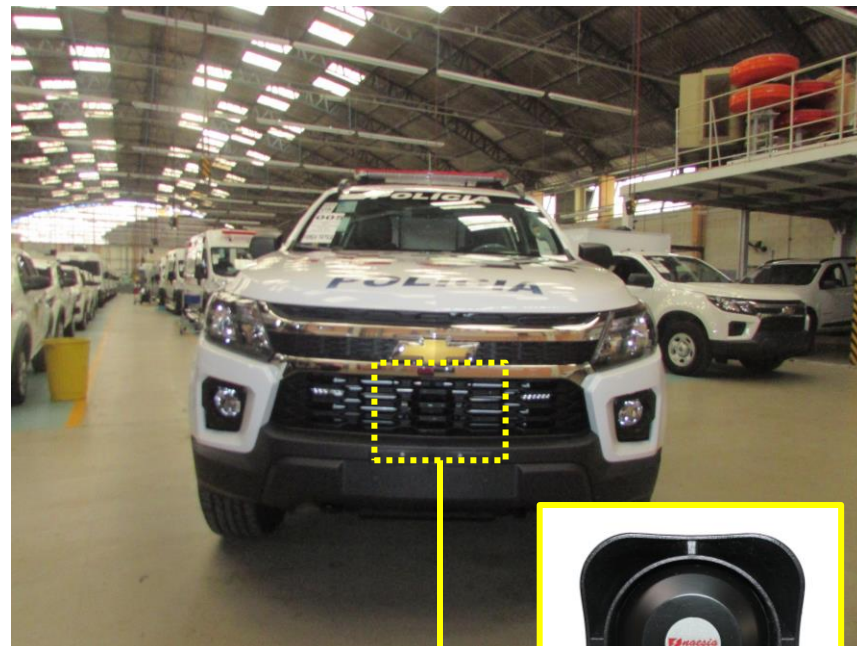
Fique atento. O sinalizador Acústico, consome energia da Bateria Original do veículo, verifique periodicamente o status de tensão da bateria.



ATENÇÃO!

Não fique frente ao speaker da sirene quando estiver em funcionamento, risco de danos ao sistema auditivo.

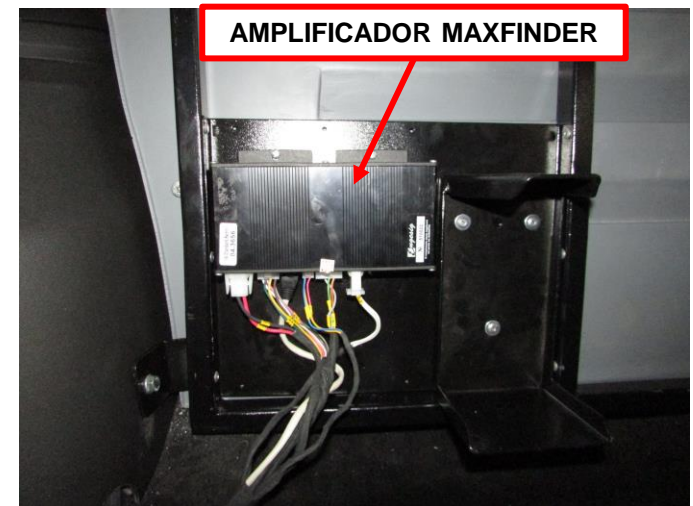
Não efetue a manutenção com o conjunto ligado à rede de alimentação, desconecte o borne negativo da Bateria Original do veículo antes de iniciar.



SPEAKER DE 100W



Para ter acesso ao Amplificador Maxfinder, basta retirar os parafusos de fixação da grade de proteção e em seguida retirar a mesma.

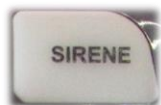


Características Técnicas:

- Estrutura em plástico de engenharia na cor cinza.
- Suporte traseiro com imã.
- 9 teclas em silicone translúcido.
- PTT (Push To Talk) lateral emborrachado.
- Indicação luminosa de função ativa.
- Iluminação do teclado.
- Indicação visual de nível de tensão da bateria e volume do Mega Fone por *Bargraph*.
- Função One Hour Mode - sistema que desliga toda sinalização principal e auxiliar caso o veículo esteja com o motor desligado por mais de 1 hora, função essa que auxilia na preservação da Bateria. Toda vez em que o veículo estiver com o motor desligado, o Sinalizador de teto passa para o modo PE para garantir o menor consumo elétrico da Bateria.
- Entradas analógicas.
- Microfone.
- **Potência:** 100w
- **Standby:** <1mA

HANDHELD CONTROLLER PMESP

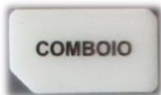




- 1º toque – Aciona a Sirene no tom Yelp.
- 2º toque – Desliga.



- Aciona o Sinalizador de Teto no padrão “PE”.
 - Aumenta o volume da função “MEGAFONE”.
- Para desligar as luzes, basta pressionar a tecla novamente ou pressionar a tecla “OFF” para desligamento geral.



- Aciona as luzes frontais do Sinalizador de Teto alternadamente
 - Diminui o volume da função “MEGAFONE”.
- Para desligar as luzes, basta pressionar a tecla novamente ou pressionar a tecla “OFF” para desligamento geral.

Ajuste de volume na Função MEGAFONE

Aumentar – Pressione e mantenha pressionada a tecla “PTT” e em seguida pressione e mantenha pressionada a tecla “PE” para aumentar o volume.

Diminuir – Pressione e mantenha pressionada a tecla “PTT” e em seguida pressione e mantenha pressionada a tecla “COMBOIO” para diminuir o volume.

O nível de volume é indicado no **Bargraph**.



- Aciona o Sinalizador de Teto no padrão “EMERGÊNCIA” e aciona também os Sinalizadores Dianteiros e Traseiros na cor vermelha juntamente com a Sirene no tom Yelp.
- Para desligar esta função, basta pressionar a tecla novamente ou pressionar a tecla “OFF” para desligamento geral.
- Para desligar **somente a Sirene**, basta pressionar a tecla “SIRENE”.

Quando em modo “EMERGÊNCIA”, ao abrir a porta do motorista, a sirene é imediatamente desligada mantendo o Sinalizador de Teto ligado na função “PE” acionando os Sinalizadores Dianteiros da grade com Led’s Brancos no modo “ABORDAGEM” e os Sinalizadores Traseiros com Led’s na cor Ambar, sem a necessidade do operador interagir com o controle. Ao fechar a porta novamente, o Sinalizador de Teto passa para o modo “PATRULHA” desligando os Sinalizadores Dianteiros e Traseiros.



- Acionamento da sirene no tom HORN. Toque momentâneo.



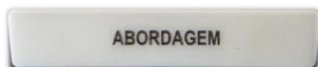
- Acionamento da sirene no tom PIAL. Toque momentâneo.



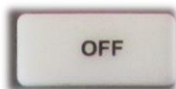
- Aciona o Sinalizador de Teto no padrão “PATRULHA”.
- Para desligar as luzes, basta pressionar a tecla novamente ou pressionar a tecla “OFF” para desligamento geral.



- PTT – Pressione esta tecla para falar ao MIC na função Megafone.



- Aciona o Sinalizador de Teto no padrão “PE”, Sinalizadores Dianteiros **na cor Branca** de forma a permanecerem acesos sem alternância e Sinalizadores Traseiros **na cor Ambar** com alternância. Para desligar as luzes, basta pressionar a tecla novamente ou pressionar a tecla “OFF” para desligamento geral.



- Desliga todo o sistema de sinalização visual, acústica e iluminação do teclado.



- Bargraph – Indica o Status de tensão da Bateria Original e nível de volume do Megafone.

Representação para nível de carga da Bateria no Bargraph

- **VERDE ACESO** – BATERIA CARREGADA.
- **VERDE PISCANDO** – BATERIA EM DESCARGA.
- **AMARELO ACESO** – BATERIA CARREGANDO.
- **AMARELO PISCANDO** – BATERIA EM DESCARGA, TENSÃO ENTRE 11,8V A 12,5V.
- **VERMELHO PISCANDO** – SINALIZAÇÃO VISUAL E SONORA DESLIGADAS, TENSÃO ABAIXO DE 11,8V.
- **APAGADOS** – SINALIZAÇÃO DESLIGADA OU IGNIÇÃO DESLIGADA POR MAIS DE 1 HORA.

BARGRAPH



NOTA!

Fique atento. É recomendado que ao acionar qualquer equipamento elétrico, deve-se manter o motor ligado para preservar a Bateria Original.

Após desligar o veículo, a Sinalização funcionará por até 1 hora.

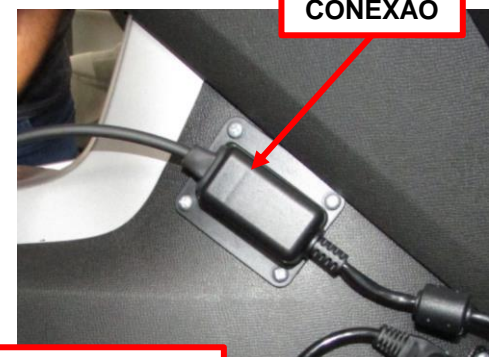
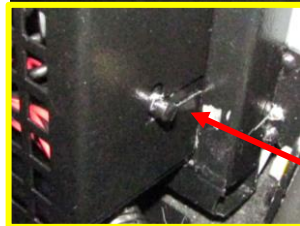
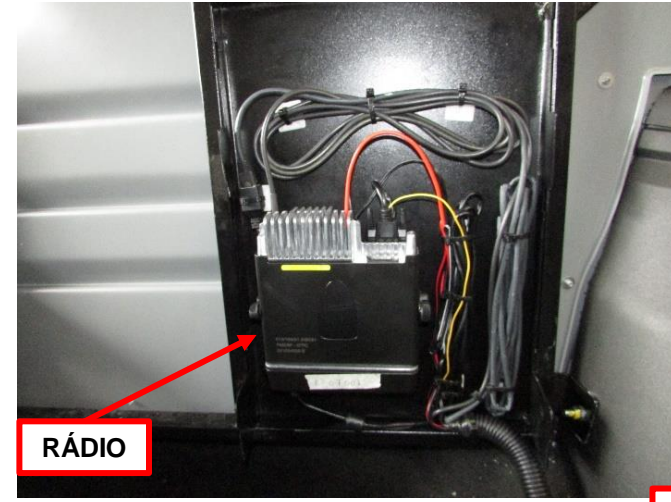


O Controlador de Mão está fixado no painel do veículo abaixo dos comandos de ventilação, através de um suporte metálico fixado na estrutura do painel sendo de fácil acesso e utilização.



O veículo é equipado com um Rádio Comunicador modelo Tait , instalado na Divisória atrás do banco traseiro. Possui uma grade de proteção fixada nas travas inferiores e com um manípulo de rosca M5 na região superior. Para acessar o Rádio, basta retirar a grade de proteção.

A Cabeça de Controle é instalada no painel, próxima aos comandos de ventilação, através de um suporte metálico fixado na estrutura do painel.



NOTA!

Fique atento. O Rádio Comunicador, consome energia da Bateria Original do veículo, verifique periodicamente o status de tensão da bateria.

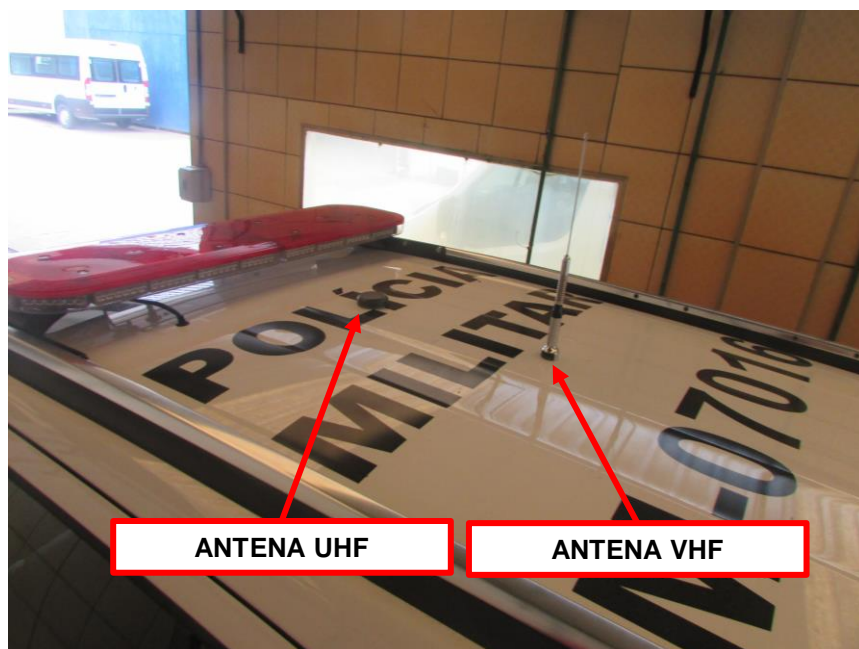


CABEÇA DE CONTROLE SOBRE O SUPORTE METÁLICO

O veículo possui uma antena de rádio comunicador UHF / VHF do tipo “Whip” instalada no teto, na região central. Possui uma base com vedação de borracha e haste flexível.

O acesso para retirada ou manutenção, é feito através do compartimento próximo ao controle de ventilação traseira no teto, bastando apenas retirar a Tampa de Inspeção para ter acesso ao conector da antena.

Para maiores informações, consulte o manual do fabricante.



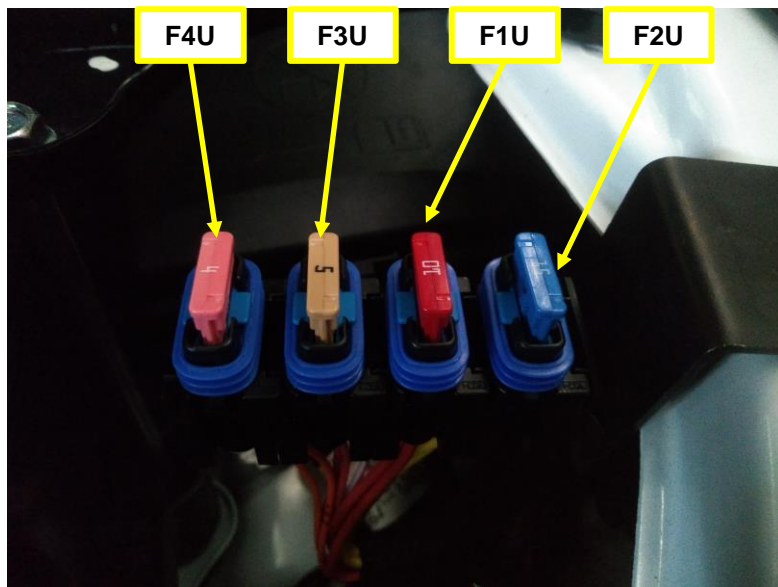
O kit do Rádio Comunicador acompanha um Alto-Falante Auxiliar instalado na região traseira do console central, fixado por suportes metálicos e parafusos auto-atarraxantes.



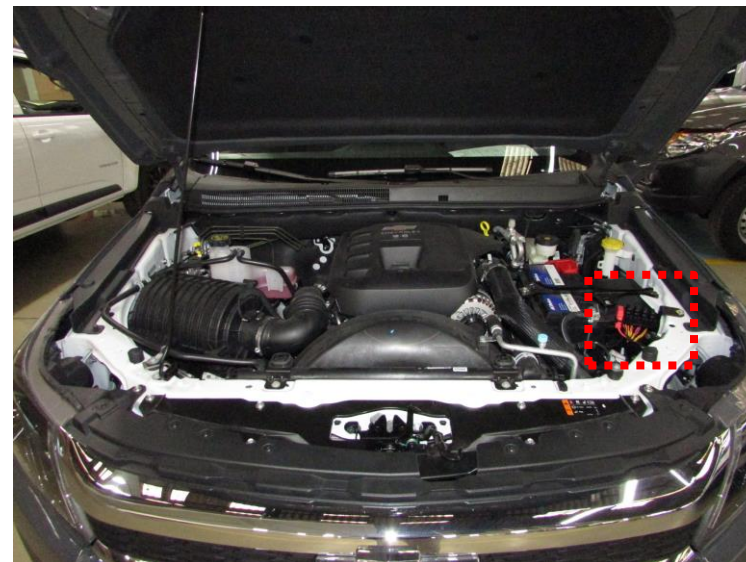
NOTA!

Fique atento. O Alto-Falante Auxiliar, consome energia da Bateria Original do veículo, verifique periodicamente o status de tensão da bateria.





COMPARTIMENTO DO COFRE DO MOTOR



POSIÇÃO	TIPO	AMPÉRE	CIRCUITO
F1U	UNIVAL	10A	SINALIZADOR DE TETO
F2U	UNIVAL	15A	AMPLIFICADOR MAXFINDER
F3U	UNIVAL	5A	SINALIZADORES DIANTEIROS E TRASEIROS
F4U	UNIVAL	4A	TOMADA USB 5V

ATENÇÃO!

Nunca substitua os fusíveis por outros de maior capacidade, isso pode causar sérios danos ao sistema elétrico e/ou ao veículo.

Nunca execute a manutenção elétrica ou substituição dos fusíveis, com os equipamentos ligados.



O veículo possui um Compartimento de Detidos no porta-malas. O Compartimento possui revestimentos em ABS na cor cinza, Divisória com Visor de Policarbonato, Armário Interno, Tampas de Inspeção, Proteções de Acesso da Abertura da Tapa, Proteções das Luminárias e Saídas de Ar, Acesso ao Parafuso do Estepe, Drenos, Cintas para Transporte e Amarração dos Escudos e calafetação completa.



Os Revestimentos Laterais são fixados através de rebites de alumínio do tipo Pop sobre os acabamentos originais do porta-malas, possuem tampas de inspeção para acesso à máquina do Sistema de Ventilação Traseira e conexões das lanternas. O revestimento do assoalho é colado sobre um piso de madeira feito em compensado naval completamente calafetado.

TAMPA DE INSPEÇÃO MÁQUINA DO SISTEMA DE VENTILAÇÃO E CONEXÕES



TAMPAS DE INSPEÇÃO DAS CONEXÕES DA LATERAL ESQUERDA



ATENÇÃO!

Para a limpeza dos revestimentos, utilize somente água e detergente neutro. Não utilize produtos à base de solventes, álcool ou abrasivos.



A Divisória é composta por 2 (duas) partes (inferior e superior) construídas em estrutura de aço tubular com pintura eletrostática preta. Possui Visor de Policarbonato na parte superior e revestimento em ABS na parte inferior onde são fixados os ganchos das Cintas para Transporte e Amarração dos Escudos.

O conjunto todo é fixado na estrutura do veículo por meio de parafusos sextavados de aço M8, arruelas lisas e porcas auto-travantes M8.



ATENÇÃO!



Para a limpeza da Divisória, utilize somente um pano limpo umedecido com água e detergente neutro. Não utilize produtos à base de solventes, álcool ou abrasivos.

O Armário é totalmente feito em chapas de aço galvanizado de espessura 2mm com pintura PU cinza. Possui 1 (uma) portinhola de abertura vertical com trinco de chaveamento, braço articulado, trava de Nylon e puxador em aço inox.



ATENÇÃO!

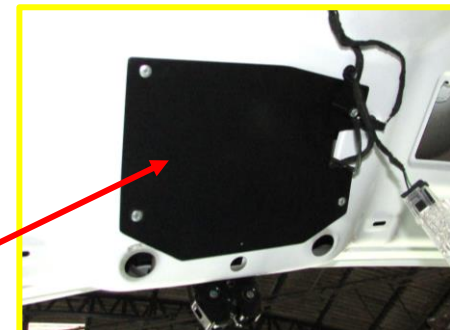


Para a limpeza do Armário, utilize somente água e detergente neutro. Não utilize produtos à base de solventes, álcool ou abrasivos.

As Cintas para Amarração são feitas com Fibras de Nylon resistente, fixadas na estrutura da Divisória e no assoalho por meio de parafusos sextavados M8, arruelas lisas de funileiro e porcas auto-travantes M8. Possuem travas do tipo Levifix e permitem a fixação de Escudos e outros objetos na posição paralela à Divisória.



As luminárias do teto e da tampa do porta-malas, bem como as saídas de ar e sistema de abertura da tampa, possuem proteções em chapas de aço perfuradas e lisas com pintura eletrostática preta, fixadas por rebites de aço e alumínio do tipo Pop.

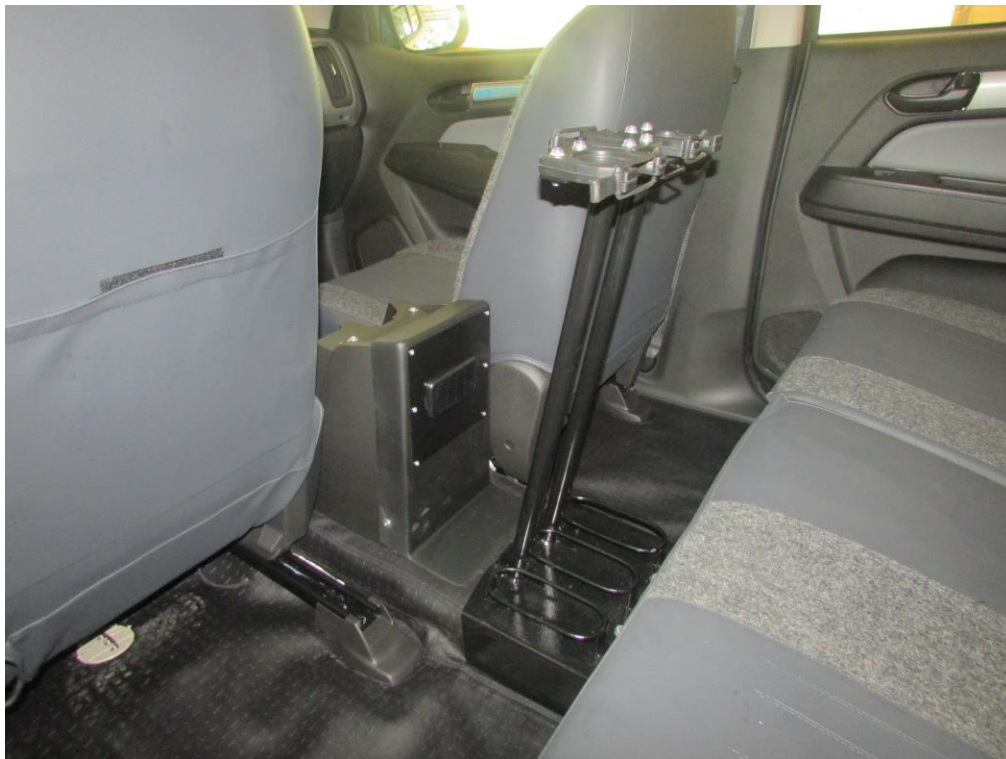


CHAPA DE PROTEÇÃO INTERNA DO MECANISMO DE ABERTURA DA TAMPA

O compartimento possui 2 (dois) Drenos estrategicamente posicionados na região traseira, com tampas de borracha de fácil colocação e retirada.



O veículo é equipado com 1 (um) Suporte para Armas Longas confeccionado em barras e chapas de aço SAE1020 com pintura eletrostática preta, fixado entre os bancos dianteiros e traseiro por meio de parafusos sextavados M8 e 7/16", arruelas de funileiro e porcas auto-travantes M8. Possui suporte superior de plástico com elásticos de travamento para encaixe e travamento das armas permitindo a colocação e retirada rápida.



As Ferramentas Originais (Chaves, Triângulo e Macaco) foram reposicionadas de seus compartimentos originais para posições na base da Divisória.



BOLSA DE FERRAMENTAS



MACACO



O veículo é equipado com uma tomada USB 5V instalada no painel, possui carregador interno com 2 (duas) saídas de tensão 5V e correntes de 1A e 2.1A, permitindo aos ocupantes do veículo conectarem aparelhos celulares, tablets e outros para serem utilizados em modo de carregamento, não sendo possível a transmissão de dados para o rádio AM / FM do veículo.



ATENÇÃO!

Não utilize a tomada USB 5V para a transmissão de dados para rádio ou outros aparelhos.

Não conecte Pen-Drivers nessa tomada.

Somente a utilize para alimentação e carregamento de celulares, tablets e outros aparelhos com tensão de entrada 5V e corrente de até 2.1A.



O Suporte para Celulares é confeccionado em aço SAE1020 com pintura eletrostática preta e revestimento em tecido na base de apoio, fixado na região central do painel por meio de parafusos de aço sextavados M5. Possui um imã de Neodímio redondo para travamento dos aparelhos no suporte, facilitando a colocação e retirada rápida dos aparelhos.



As Etiquetas de Advertências e Avisos estão coladas próximo à alavanca do câmbio, parte superior do para-brisas e coluna “B” esquerda. Deve-se ler atentamente estas etiquetas antes de utilizar o veículo.



Os bancos do veículo são revestidos com Courvin Automotivo Cinza removíveis confeccionados em material lavável, flexível e impermeável. Possuem reforços na região dos assentos e encostos onde há contato com armas.

ABERTURA PARA AIRBAG



ATENÇÃO!

Não obstrua as laterais dos encostos dos bancos dianteiros, são locais de instalação dos airbags auxiliares.

Utilize água e sabão neutro para a lavagem dos revestimentos, não utilize produtos à base de solventes, água sanitária, álcool ou abrasivos para limpeza.



O assoalho do veículo possui revestimento confeccionado em tecido vinil lavável, auto-extinguível, resistente e com acabamento tipo grão de feijão, fixado sobre o carpete original por meio de velcros machos e fêmeas costurados em toda a extensão das bordas, faces inferiores e em pontos determinados nas faces superiores do tecido. Suas bordas possuem em toda a sua extensão reforços (viés) costurados, essas bordas são introduzidas nos acabamentos plásticos inferiores internos do veículo (console central, soleiras e trilhos dos bancos dianteiros) para um melhor acabamento.

**ATENÇÃO!**

Utilize água e sabão neutro para a lavagem dos revestimentos, não utilize produtos à base de solventes, água sanitária, álcool ou abrasivos para limpeza.



O veículo possui Apoios para os Pés para os ocupantes dos bancos dianteiros esquerdo e direito, confeccionados em chapas de alumínio xadrez, fixados por rebites de alumínio do tipo Pop e parafusos auto-atarraxantes.

**LE****LD**

O veículo possui um Porta Pranchetas confeccionado em chapa de aço SAE1020 com pintura eletrostática preta, fixado no compartimento porta-objetos da porta dianteira direita por meio de parafusos Philips M4, arruelas lisas e porcas auto-travantes M4.



O veículo possui 2 (dois) Estribos laterais confeccionados em estruturas de aço SAE1020 e chapas de alumínio xadrez com pintura eletrostática preta, fixados nas longarinas do veículo, através de suportes metálicos, parafusos sextavados M8, prisioneiros de rosca M12, arruelas lisas e porcas auto-travantes M12.

Os Estribos Laterais proporcionam aos ocupantes do veículo o embarque e desembarque de forma ergonômica e segura.

**ATENÇÃO!**

Não utilize os Estribos Laterais para transporte tático de operadores, utilize apenas para o embarque e desembarque de operadores na viatura.



A aplicação do Grafismo segue o padrão conforme desenho de projeto e especificações do cliente, sendo em material de alta performance, garantindo a aplicação em locais de grande exposição a temperaturas e a raios UV.

**ATENÇÃO!**

O Grafismo aplicado no veículo, deve ser lavado somente com água e detergente neutro. Não utilize jato forte de água e ou produtos a base de solventes e abrasivos.





Limpeza dos Revestimentos dos Bancos e Assoalho:

Para a limpeza, utilize um pano limpo umedecido com água e sabão neutro. Não deve ser utilizado nenhum produto à base de solvente, álcool, água sanitária e abrasivos para a limpeza.

Nunca despeje água no interior da viatura.



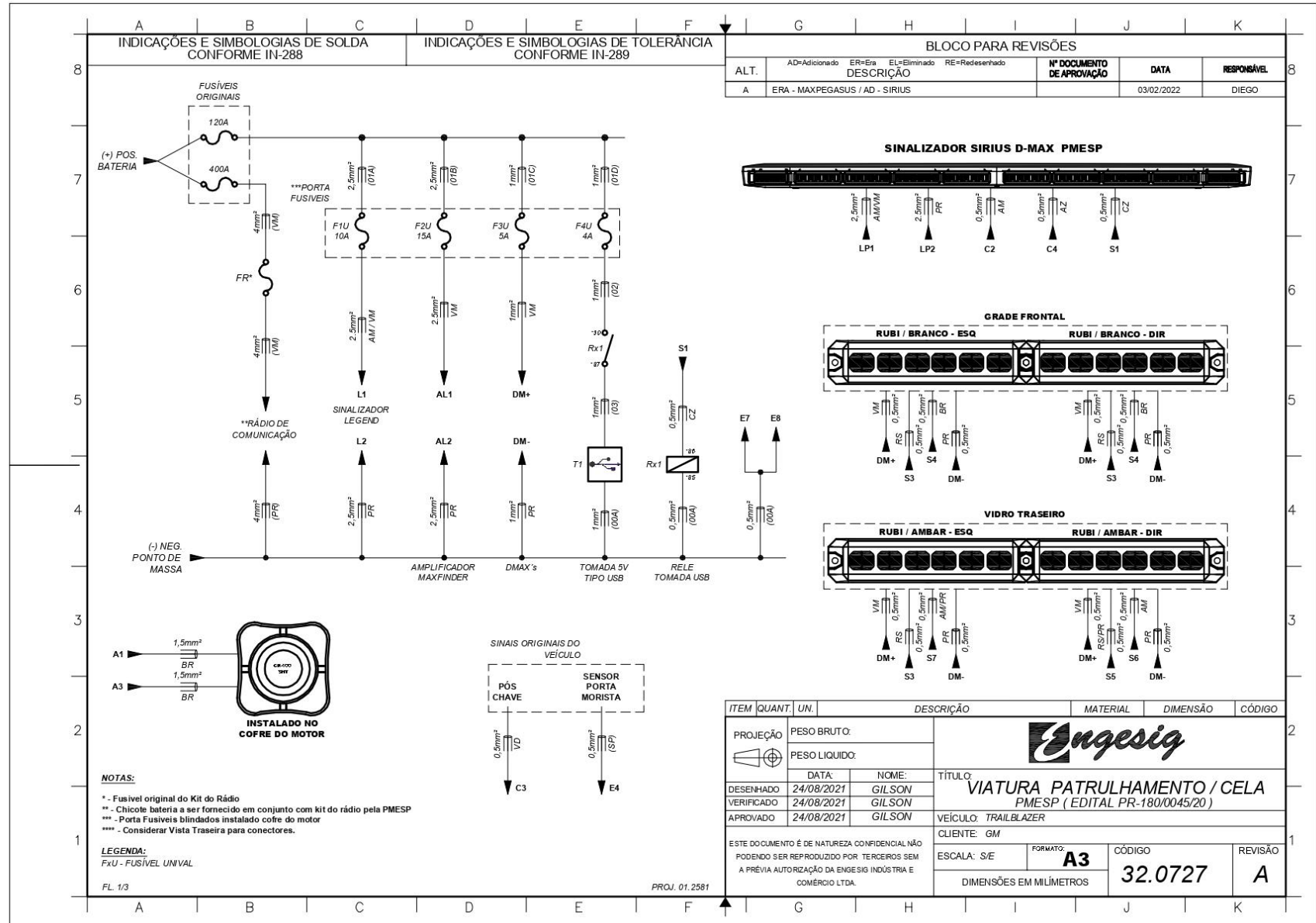
Limpeza do Compartimento de Detidos:

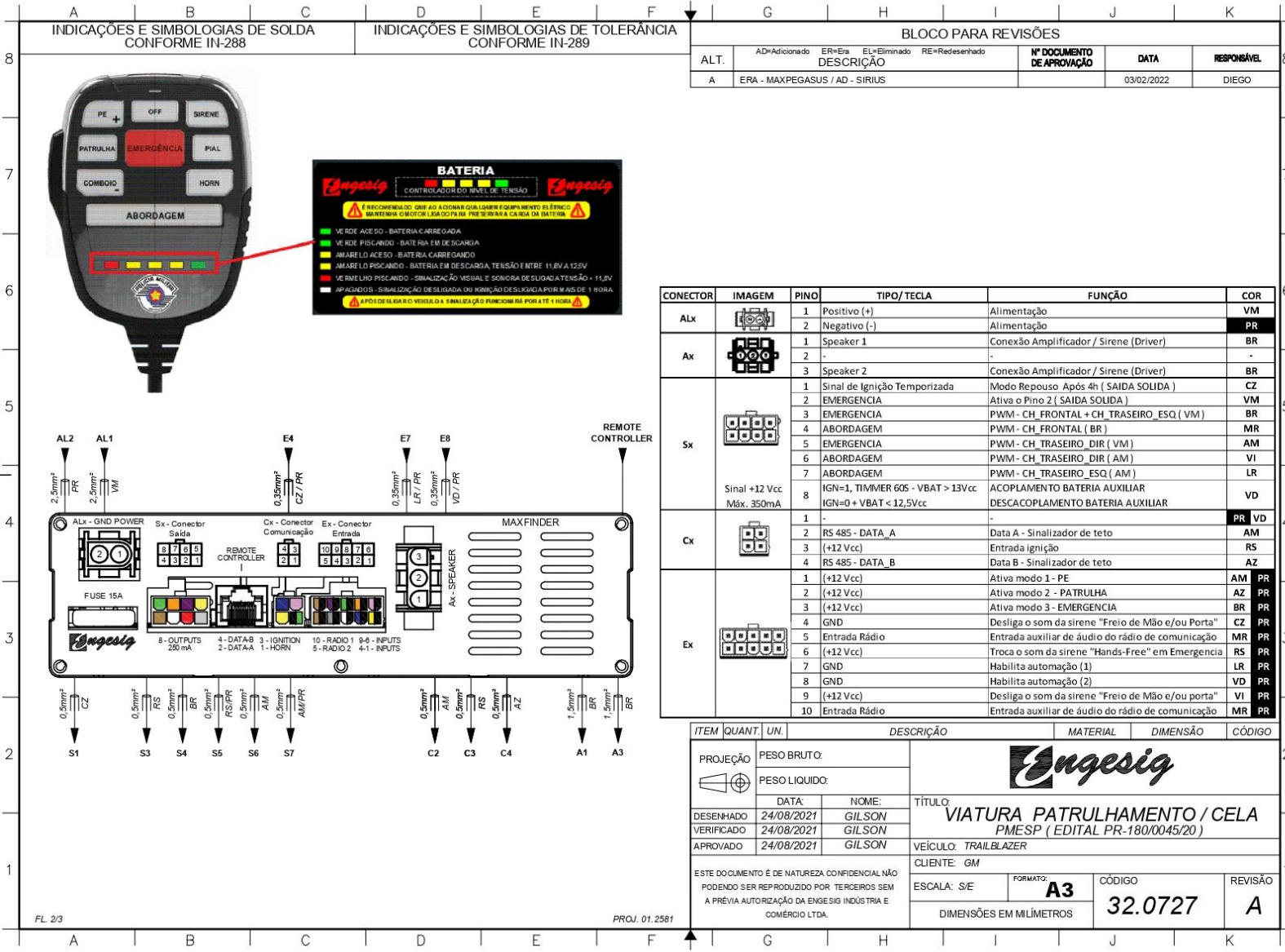
Para a limpeza, retire os detritos sólidos de sujeira e em seguida deve ser utilizado somente água e sabão neutro. Não deve ser utilizado nenhum produto à base de solvente, álcool, água sanitária e abrasivos para a limpeza.



Lavagem Externa:

A lavagem externa do veículo, deve ser feita com sabão neutro e água sem jatos fortes e sem esponjas e produtos abrasivos. Não deve ser utilizado nenhum produto à base de solvente para a limpeza externa do veículo.





A	B	C	D	E	F	G	H	I	J	K	
INDICAÇÕES E SIMBOLOGIAS DE SOLDA CONFORME IN-288			INDICAÇÕES E SIMBOLOGIAS DE TOLERÂNCIA CONFORME IN-289			BLOCO PARA REVISÕES					
						ALT. AD=Adicionado ER=Era EL=Eliminado RE=Redesenhado		Nº DOCUMENTO DE APROVAÇÃO	DATA	RESPONSÁVEL	
						A ERA - MAXPEGASUS / AD - SIRIUS			03/02/2022	DIEGO	

PONTOS DE ALIMENTAÇÃO BATERIA

PONTOS DE MASSA PROX. BATERIA
(Torque D22 +/- 3NM)

SINAL DE PÓS CHAVE

Pino 17 (Cabo Violeta e Branco) do conector do modulo do Ar condicionado

SINAL PORTA MOTORISTA

Interruptor de porta - Fio Cinza

DESABILITAÇÃO CORTINA DE AIRBAG

Procedimento:
Desconecte o cabo negativo da bateria e aguarde 5 minutos, antes de começar o procedimento a seguir. No conector X2 (localizado no tunel central a frente da alavanca de cambio. Cortar e instalar os resistores no lado do conector nos circuitos abaixo, estanhando e isolando com termocontrati com adesivo, assim como as pontas dos fios cortados do lado do chicote isolando eles.

A - CIRCUITO 1
Terminal 17 com fio na cor Laranja/Verde
Terminal 18 com fio na cor Violeta/Laranja

B - CIRCUITO 2
Fio do terminal 53 - Laranja/Cinza
Fio do terminal 54 - Branco/Laranja

C - CIRCUITO 3:
Fio do terminal 13 - Laranja/Azul
Fio do terminal 14 - Verde/Laranja

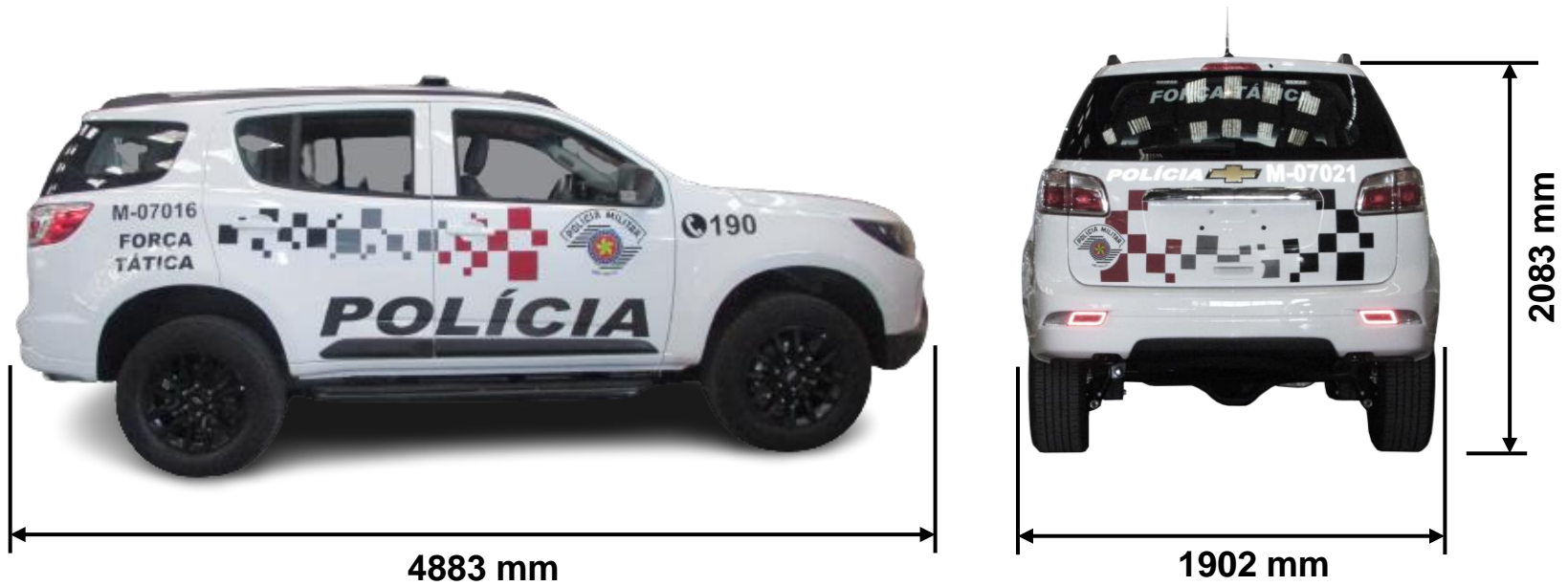
D - CIRCUITO 4
Fio do terminal 15 - Marrom/Laranja
Fio do terminal 16 - Laranja/Cinza

MAIORES DETALHES
VIDE PROCESSO

COLOCAÇÃO RESISTORES 2.2Ω 1%

ISOLAÇÃO

ITEM	QUANT.	UN.	DESCRIÇÃO	MATERIAL	DIMENSÃO	CÓDIGO
PROJEÇÃO						
PESO BRUTO:						
PESO LIQUIDO:						
DATA:		NOME:		TÍTULO:		
24/08/2021		GILSON		VIATURA PATRULHAMENTO / CELA PMESP (EDITAL PR-180/0045/20)		
VERIFICADO		24/08/2021		VEÍCULO: TRAILBLAZER		
APROVADO		24/08/2021		CLIENTE: GM		
ESTE DOCUMENTO É DE NATUREZA CONFIDENCIAL NÃO PODENDO SER REPRODUZIDO POR TERCEIROS SEM A PRÉVIA AUTORIZAÇÃO DA ENGESIG INDÚSTRIA E COMÉRCIO LTDA.						
ESCALA: S/E			FORMATO: A3	CÓDIGO	REVISÃO	
DIMENSÕES EM MILÍMETROS				32.0727	A	



Comprimento total	4883 mm
Altura	2083 mm
Largura	1902 mm



Termo de garantia

A ENGESIG Indústria e Comércio Ltda., concede a garantia do veículo transformado e aos produtos nele instalados pelo período de 24 meses contra quaisquer defeitos nos produtos e peças de adaptação, bem como no funcionamento de dispositivos pertencentes a esta transformação.

A ENGESIG Indústria e Comércio Ltda., restringe sua responsabilidade unicamente ao conserto ou substituição das peças defeituosas gratuitamente, durante a vigência desta garantia. À garantia se tornará inválida se esta transformação sofrer danos resultantes de:

- ✓ Uso inadequado, ligação imprópria ou alteração realizada por pessoas não autorizadas;
- ✓ Uso impróprio ou imperícia do motorista / usuário;
- ✓ Transporte inadequado ou sofrido acidente durante o uso.

Este certificado não abrange itens originais do veículo cobertos pela garantia de fabrica e aparelhos específicos cobertos pelos fabricantes dos mesmos.

Cliente: Polícia Militar do Estado de São Paulo

Data da saída: _____ / _____ / _____ Nota Fiscal Nº: _____

Veículo Transformado: Trailblazer – Viatura de Patrulhamento com Cela - PMESP

Nº do Chassi: _____ Carimbo: _____

SÃO PAULO**Catatau Auto Center**

Endereço: Av. Geraldo Roquete, 1460
Bairro: Vila Santana
Cidade: Fernandópolis - SP
CEP: 15600000
Tel: 17-3442-4974 Cel: (17)-99752-8047 /
(17)-99208-2802
Contato: Leandro

Eleto Eletrônica Alvares

Endereço: End. Rua General Osório, 1604
Bairro: Vila Boa Esperança
Cidade: São José do Rio Preto - SP
CEP: 15030-200
Tel: 17 - 3212-1245 / 3215-6027
Cel: 9 9608-5661.
Contato: Sr. Rogério.
Email: eletro-eletronica-
alvares@hotmail.com

Engesig Indústria e Comércio Ltda

Endereço: Av. Katsuji Kitagushi, 351
Bairro: Vila Industrial
Cidade: Mogi das Cruzes - SP
CEP: 08735-285
Tel: (11) 4723 8020
Contato: Antonio Cesar
Email: sac@engesig.com.br

Expert Telecomunicações

Endereço: Av. Bairro Verde, nº2205
Bairro: Verde
Cidade: Piracicaba - São Paulo
CEP: 13424-378
Tel: (19) 3434-0180
Contato: Patrícia

Fernando Car

Endereço: Av. Vitória nº 108
Bairro: Metrópole
Cidade: Dracena / SP - SP
CEP: 17900000
Tel: (18) 3822.3274 / (18) 3822.3275 / (18)
3822.3276
Contato: Fernando

GETEC Sistemas Luminosos - Ltda

Endereço: AV. Marechal Costa e Silva,3345
Bairro: Vila Brasil
Cidade: Ribeirão Preto - SP
CEP: 14075-610
Tel: (16) 3626-4514
Contato: João Osmar Chiocca 16-99102-
0919 Dpto Comercial / Geraldo Evaristo
Tomazini 16-99212-7067 Dpto Técnico
Email:
getec.gerenciamentotecnico@gmail.com

**RDT Soluções em Telecomunicações
LTDA ME**

Endereço: Avenida Republica, 1573
Bairro: Palmital
Cidade: Marília - SP
CEP: 17.509.032
Tel: (14) 3453-1314 / 3453-1336
Contato: Priscila / Neto
Email: radiotelecom@radiotelecom.com.br

Robtec Telecom

Endereço: Rua Rafael Pereira Martini nº 44 -
Quadra 8
Bairro: Jardim Redentor
Cidade: Bauru - SP
CEP: 17032-010
Tel: (14) 3203-3655 - (14) 3281-1116
Contato: Marcello
Email: marcello@robtelectelecom.com.br /
vendas@robtelectelecom.com.br
Site: www.robtelectelecom.com.br

Servcentro Bosch Car Service - Campinas

Endereço: R. Fernão Pompeu de Camargo,
800
Bairro: Jardim Leonor
Cidade: Campinas - SP - São Paulo
CEP: 13041-025
Tel: (19) 2515-3200

VITORSOM

Endereço: Rua João Ruiz, 453
Bairro: Residencial Maré Mansa
Cidade: Presidente Prudente - São Paulo
CEP: 19028-050
Tel: (18) 3222-4366 Cel: (18) 99772-4366
Contato: Vitor
Email: vsacaixasascusticas@hotmail.com

VNGT

Endereço: V. Otto Ribeiro, 2388 -
Bairro: Assis
Cidade: SP - SP
CEP: 19800300
Tel: +55 (18) 3324.2288
Email: vngt@vngt.com.br
Site: www.vngt.com.br

ZETT Rádios

Endereço: Rua José Abel Buckart, 169
Bairro: Wanel Ville IV
Cidade: Sorocaba - SP
CEP: 18055-851
Tel: + 55 (15) 3318-0509 Cel: + 55 (15)
98831-2332
Contato: Donizeti
Email: luciana.lima@zettradios.com.br /
doni@zettradios.com.br

LITORAL SUL DE SÃO PAULO

ATR Telecon

Endereço: Rua Teixeira de Freitas, 179

Bairro: Campo Grande

Cidade: Santos - São Paulo

CEP: 11075-720

Tel: (13) 3225.6540

Contato: Adalmir

Email: atr@atrtelecom.com.br

Site: atrtelecom.com.br



CHEVROLET



Av. Katsuji Kitaguchi, 351

Vila São Francisco

Mogi das Cruzes/SP

CEP: 08735-285

vendas@engesig.com.br

(11) 2672-9033

Este Manual acompanha o Manual original do veículo Trailblazer Viatura de Patrulhamento com Cela.

As orientações deste Manual referem-se somente a particularidades do veículo Trailblazer Viatura de Patrulhamento com Cela. As informações deste Manual, substituem os tópicos coincidentes do Manual do Proprietário.

Outras informações sobre o veículo devem ser consultadas junto ao Manual do Proprietário.

Apresente este Manual sempre que se dirigir à rede de Concessionárias ou Oficinas Autorizadas General Motors do Brasil, para que lhe sejam prestados os serviços ou orientações relativos ao veículo.